

Living Lab

# Regio Foodvalley Circulair

Samenwerkingsprogramma 2019 - 2022

[regiofoodvalleycirculair.nl](http://regiofoodvalleycirculair.nl)



VERSIE 17 JANUARI 2019



# LIVING LAB REGIO FOODVALLEY CIRCULAIR

Samenwerkingsprogramma 2019 – 2022

## Colofon

Initiatiefgroep:	Mariska de Kleijne (Rabobanken Vallei & Rijn / Gelderse Vallei), Wim Werkman (Federatie Ondernemingskringen Valleiregio (FOV)), Marco Verloop (gemeente Veenendaal namens Regio Foodvalley), Rik Eweg (Van Hall Larenstein), Peter van Nierop (ReFood), Martine Groenewegen (De Klik), Herman de Boon (Biobased Delta), Ger Willems (Dutch Biorefinery Cluster), Holmer Doornbos (Regio Foodvalley) en Herman van Rijnbach (gemeente Veenendaal namens Regio Foodvalley).
Kwartiermaker:	Suzan Klein Gebbink (Wing)
Opmaak en illustraties:	Wing
Beeldmateriaal:	Wing (voorkant, p19, p20, p21, p24, p26, p27 en bovenaan p28), Regio Foodvalley / APA foto (p16, p17, p18, p25), Studio Pothoff (foto Rabobank, onderaan p28)



# VOORWOORD

Circulaire economie lijkt een modewoord. Is dat niet hetzelfde als recycling? Nee, de circulaire economie gaat een stap verder. Recycling is een lineair proces: hergebruik stelt de verbrandingsoven even uit, maar aan het eind van de rit belandt het product toch op de afvalberg. Daarmee worden kostbare grondstoffen vernietigd. Circulaire economie gaat uit van een wereld zonder afval. Grondstoffen en energie worden hergebruikt. Hard nodig, want veel grondstoffen worden al snel schaars.

“Circulair ondernemen levert businesskansen voor het bedrijfsleven in onze regio!” aldus Mariska de Kleijne (directievoorzitter Rabobank Vallei & Rijn) en Wim Werkman (voorzitter Bedrijvenkring Ondernemend Veenendaal en bestuurslid Federatie Ondernemerskringen Valleiregio). Wim Werkman: “Steeds meer ondernemers zien dat slimme circulaire businesscases kosten besparen én noodzakelijk zijn voor een volhoudbaar systeem. Afval of restwarmte is weer grondstof voor een ander. Maar, de overstap naar circulair ondernemen vraagt een grote omslag. Met deze regionale samenwerking hopen we circulair ondernemen breed op de agenda te krijgen en willen we ondernemers helpen goede practices te ontwikkelen. Dan gaat de hele regio er op vooruit”.

Mariska de Kleijne vult aan: “Veel ondernemers weten niet goed waar ze moeten beginnen. Circulair ondernemen vraagt om anders denken en samenwerken over de grenzen van het eigen bedrijf. Dat is waarom de Rabobank een Circular Economy Challenge heeft ontwikkeld, maar dat is ook waarom we samen met ondernemers en onderwijs met deze initiatiefgroep zijn gestart. We willen een brede olijfolievlek op gang brengen in de regio en veel meer onderlinge samenwerking. Ik ben trots op alle partijen die een bijdrage hebben geleverd en de komende jaren nog gaan leveren!”

Rik Eweg, Hogeschool Van Hall Larenstein: “Het is een uitdaging om in de toekomst voldoende, gezond en veilig voedsel te kunnen produceren. De productie en consumptie van grondstoffen moet echt anders. Om daar te komen hebben ondernemers, overheden en onderwijs- en kennispartijen elkaar nodig. Met de Living Lab vormen we een grote proeftuin, waarin we elkaar weten te vinden en werken aan circulaire experimenten en innovaties. Dat levert mooie stages en praktijkopdrachten voor scholieren en studenten, coalities voor het ontwikkelen van grote gezamenlijke onderzoeksprojecten, en ook toepassing van bestaande kennis in de praktijk.”

“Wij hebben deze aarde te leen en moeten deze als goede rentmeesters door kunnen geven aan onze kinderen en kleinkinderen. Dat zijn we aan hen verplicht”, aldus Marco Verloop, wethouder van de gemeente Veenendaal en namens de regiogemeenten portefeuillehouder circulaire economie. “Nu branden wij de aarde in hoog tempo op en dat tij kan gekeerd worden in een circulaire economie. Dat vraagt creatieve oplossingen en innovaties. Als innovatieve kennisregio hebben we de ingrediënten beschikbaar om hierop regionaal én (internationaal) voorop te lopen!”

Samenwerken dus. Inmiddels is al een brede beweging op gang gekomen. Steeds meer ondernemers, onderwijs- en kennisinstellingen, overheden en diverse circulaire initiatieven binnen en buiten de regio. Zij willen samen stappen zetten, bestaande initiatieven verbinden, experimenteren en daar weer van leren. Met verrassende circulaire innovaties als resultaat! We roepen u van harte op mee te doen aan de Living Lab Regio Foodvalley Circulair!

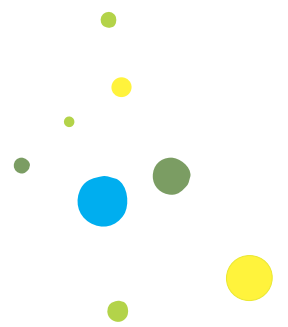
De Initiatiefgroep

“Het leven is  
een experiment.  
Hoe meer je  
experimenteert, hoe  
beter.”

Ralph Waldo Emerson

# INHOUD

	Voorwoord	4
	Samenvatting	6
<b>1</b>	<b>Inleiding</b>	<b>7</b>
<b>2</b>	<b>Ambitie en doelen</b>	<b>10</b>
<b>3</b>	<b>Filosofie van werken en strategie</b>	<b>13</b>
<b>4</b>	<b>Werkplaatsen</b>	<b>15</b>
<b>5.</b>	<b>Handvatten bieden</b>	<b>23</b>
<b>6.</b>	<b>Organisatie en sturing</b>	<b>29</b>
<b>7.</b>	<b>Programmering</b>	<b>31</b>
<b>8.</b>	<b>Begroting en financiering</b>	<b>33</b>
<b>Bijlage 1</b>	<b>Jaarplan 2019</b>	<b>34</b>



# SAMENVATTING

Ondernemers, onderwijs- en kennisinstellingen en overheden in Regio Foodvalley gaan samen werk maken van een circulaire economie. Zij zien circulair ondernemen als hét antwoord op de aanstaande energie- en grondstoffenschaarste en als kansrijke basis voor nieuwe businesscases.

De partijen willen samen toewerken naar een toekomstbestendige en volhoudbare economie waarin circulair werken de gewoonte is. Zij hebben de ambitie om in de Regio Foodvalley een brede circulaire beweging op gang te brengen. Vooral om te experimenteren en innoveren in de praktijk. Samenwerking is daarvoor noodzakelijk, tussen ketenpartijen, tussen sectoren en ook tussen de ondernemers, onderwijs- en kennisinstellingen en overheden. Ook met andere initiatieven binnen en buiten de regio wordt samenwerking gezocht, om optimaal gebruik te maken van bestaande kennis en netwerken. Dat noemen we de Living Lab Regio Foodvalley Circulair!

## Doelen

Met voorliggend samenwerkingsprogramma willen de samenwerkende partijen de transitie naar een circulaire economie versnellen door te werken aan de volgende strategische doelen:

- Duurzamer gebruik van grondstoffen: minder gebruik en zo lang en effectief mogelijk hergebruiken door circulair productontwerp en het sluiten van kringlopen. Geen afval en gebruik van fossiele brandstoffen terugbrengen naar nihil.
- Meer concurrerend vermogen van ondernemers en de regio. De regio scoort hoog qua innovatie, circulaire ketensamenwerking, het ontsluiten van kennis en qua triple helix samenwerking.
- Regio Foodvalley verder ontwikkelen en op de kaart zetten als innovatieve kennisregio.

Deze strategische doelen zijn uitgewerkt naar programmadoelstellingen per 2023. Jaarlijks stellen alle deelnemende partijen een jaarplan op met concrete beoogde opbrengst. Zo willen partijen eind 2019 veel circulaire samenwerkingen op de been hebben gebracht, mede dankzij een bruikbare portefeuille met goede circulaire voorbeelden, een aanspreekpunt voor bundeling van kennis en initiatieven, adviezen voor ondernemers en grote events met het thema circulair.

## Inspiratie, handvatten en werkplaatsen

We gaan als volgt te werk:

- **Werkplaatsen:** in tijdelijke praktijknetwerken gaan ketenpartijen, onderwijs- en kennisinstellingen en overheden aan de slag in de praktijk, rond verschillende thema's of sectoren. Zij werken aan opgaven en sectoren die van belang zijn voor onze regio, te starten met Agro&Food, Bouw, Industrie, Transport & Logistiek en Circulair in Beleid. In deze werkplaatsen komen nieuwe ideeën en projecten tot stand en leren partijen elkaar circulaire stappen zetten.
- **Inspiratie en handvatten bieden** - Circulaire voorbeelden worden zichtbaar gemaakt en er wordt hulp georganiseerd voor specifieke vraagstukken. Rabobanken Vallei & Rijn en Gelderse Vallei organiseren bijvoorbeeld in 2019 weer de Circular Economy Challenge.

De Living Lab kent een netwerkaanpak met korte lijnen waarin partijen elkaar opzoeken voor circulaire innovaties die nodig zijn. Ook brengen we grondstoffen in kaart - samen met studenten, ICT Campus en andere bestaande initiatieven - voor inzicht in de bestaande situatie en in prioriteiten.

Alle deelnemende partijen tekenen een samenwerkingsovereenkomst waarin zij de ambities onderschrijven en een bijdrage toezeggen in financiering én inzet naar redelijkheid. Betrokken partijen streven naar een gezamenlijke en gelijkwaardige triple helix werkwijze die gericht moet zijn op versnelling. De Versnellingskamer met regionale partijen ondersteunt de programmamanager met coördinatie, aansturing en versnelling, de Circulaire Raad bevat een vertegenwoordiging van deelnemende ondernemers, onderwijs- en kennisinstellingen en overheden en houdt toezicht op voortgang, prioriteiten en financiën.

# 1 / INLEIDING



Ondernemers, onderwijs- en kennisinstellingen en overheden in de Regio Foodvalley bundelen hun krachten om de transitie naar een circulaire economie te versnellen. Zij zien circulair ondernemen als hét antwoord op de aanstaande energie- en grondstoffenschaarste en als kansrijke basis voor nieuwe businesscases.

## 1.1 Ambitie Regio Foodvalley

De samenwerkende partijen in Regio Foodvalley hebben de missie nationaal en internationaal een toonaangevende topregio te zijn op het gebied van agro&food. Deze ambitie als economische topregio vraagt dat de regio vooroploopt op het gebied van circulaire economie. In alle sectoren, zowel bij bedrijven, onderwijs- en kennisinstellingen als bij overheden. Afvalbergen groeien, fossiele grondstoffen en brandstoffen worden schaars en het klimaat verandert. Om de mensheid blijvend te kunnen voeden en te voorzien van noodzakelijke goederen en diensten, is een fundamenteel andere omgang met grondstoffen nodig<sup>1</sup>. Om die reden starten ondernemers, onderwijs- en kennisinstellingen en overheden een meerjarig samenwerkingsprogramma: Living Lab Regio Foodvalley Circulair. Naar een toekomstbestendige en volhoudbare economie waarin circulair werken de gewoonte is.

## 1.2 De circulaire economie

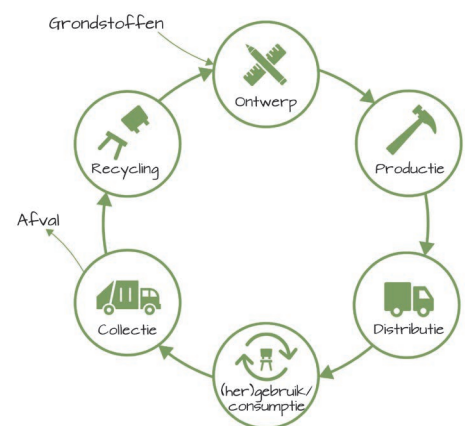
Een circulaire economie is een economie waarin grondstoffen en energie zo lang mogelijk worden behouden en zo effectief mogelijk worden (her)gebruikt. Een circulaire economie kent geen afval en grondstoffen: materialen en producten zijn volledig herbruikbaar of hernieuwbaar. Dit in tegenstelling tot de lineaire economie, waarin grondstoffen na gebruik als afval in ons leefmilieu belanden. Circulair werken gaat bijvoorbeeld over het opnieuw gebruiken van bouwmaterialen uit sloop en over slim productontwerp, zodat onderdelen makkelijk demontabel zijn. Dit betekent streven naar gebruik van hernieuwbare grondstoffen en daarnaast behoud van waarde van grondstoffen, materialen en producten. Dus liever een stoel die opnieuw dienst doet als stoel, dan als brandhout. Liever voedselreststromen als voedsel voor de mens, dan als veevoer of bron voor energie. En uiteindelijk liefst voorkomen van reststromen.

Dus inkopen op maat en efficiënt ontwerpen en produceren, om verbruik van grondstoffen in het productieproces en ontwerp verder te minimaliseren. Dat bespaart ook nog eens kosten, energie en water. Circulair werken vraagt om nieuwe samenwerkingen en rollen, om nieuwe financieringsvormen en instrumenten. Om systeemveranderingen. Zoals een belastingstelsel dat niet-circulaire keuzes beprijsd en overheden en andere ketenpartijen die circulaire eisen stellen in hun aanbestedingen. Of leaseconcepten, waarbij producten eigendom blijven van de producent die na gebruik de producten verwerkt tot nieuwe. Circulaire economie gaat over systeeminnovaties. En waardecreatie in de keten, inclusief economische, sociale- én milieuwinst.

### Lineaire economie



### Circulaire economie



1 Rijksbreed programma Circulaire economie – Nederland circulair in 2050

### 1.3. Slim samenwerken

De transitie naar een circulaire economie is een uitdagende maatschappelijke verandering. Zeker in een wereld die zich razendsnel ontwikkelt en waarin opgaven als klimaatadaptatie, energietransitie en duurzame landbouw- en voedselketens steeds urgenter worden. Niemand kent precies de benodigde stappen en oplossingen in deze transitie. Dat vraagt om slim samenwerken en blijvend experimenteren.

### 1.4. Aanleiding

Regionale ondernemers, overheden en onderwijs- en kennisinstellingen zien de noodzaak samen te werken aan de circulaire economie en hebben daarbij behoefte aan:

- **Inspiratie en voorbeelden:** toegang tot inspirerende initiatieven en businesscases.
- **Tips & bedrijfsadviezen:** advies hoe ketenpartijen bedrijfsprocessen circulair kunnen maken en hulp bij eerste stappen.
- **Uitwisseling van kennis & ervaring:** leren van elkaars ervaringen.
- **Nieuwe samenwerkingen en contacten:** cross-overs, nieuwe verbindingen en ketensamenwerkingen en ondersteuning bij het ontwikkelen daarvan.
- **Cultuurverandering in gang zetten:** de beoogde nieuwe praktijken vragen om een heel nieuwe samenwerkingscultuur tussen en binnen betrokken organisaties.
- **Experimenteerruimte:** ruimte en netwerkpartners om te experimenteren in de praktijk.
- **Beleid, visie, & rolneming:** de Foodvalley gemeenten beraden zich op hun visie, rolneming en eventueel circulair beleid en zoeken ervaringen en inspiratie uit praktijk.
- **Agendering van kansen en knelpunten:** inzichten en behoeften qua instrumenten en regelgeving verbreden en samen opschalen naar het juiste besluitvormingsniveau.

#### Initiatief

Bovengenoemde behoeften vormden de aanleiding voor het initiatief dat een aantal marktpartijen (Rabobank, Wing, Van Hall Larenstein, ReFood en De Klik) in 2016 namen om te komen tot een gezamenlijke regionale aanpak. Na deze initiatieffase volgde in opdracht van Regio Foodvalley een verkenning naar de toegevoegde waarde van een samenwerkingsprogramma circulaire economie en een kwartiermakersfase in 2018 waarin een groeiende groep regionale partijen de start per 2019 voorbereidde.

### 1.5. Leeswijzer

Dit samenwerkingsprogramma beschrijft de aanleiding, ambities en doelen voor de komende vier jaren. Hoofdstuk 3 beschrijft de gekozen realisatiestrategie, met enerzijds het realiseren van nieuwe circulaire projecten en business cases in de praktijk (hoofdstuk 4) en daarnaast het bieden van handvatten en inspiratie (hoofdstuk 5). In hoofdstukken 6 en 7 komen organisatie en monitoring aan de orde en in hoofdstuk 8 de begroting met inzet en financiering.

In de bijbehorende samenwerkingsovereenkomst zijn de samenwerkingsafspraken vastgelegd en door de deelnemende partijen ondertekend. Jaarlijks wordt een jaarplan vastgesteld met prioriteiten en gewenste concrete resultaten.

#### DEFINITIE CIRCULAIRE ECONOMIE

Er bestaan verschillende definities van circulaire economie. Een aantal voorbeelden:

##### De Raad voor de Leefomgeving en Infrastructuur

“In een circulaire economie worden grondstoffen langer en hoogwaardiger (streven naar oneindig hergebruik) in de keten gehouden, in plaats van afgedankt na (eenmalig) gebruik – zoals in het huidige lineaire systeem. Dat betekent economisch waardebehoud én waardecreatie en er treden minder schadelijke milieueffecten op.”

(Bron: Advies ‘Circulaire economie – van wens naar uitvoering’, rli, juni 2015)

##### MVO Nederland

“De circulaire economie is een economisch systeem dat bedoeld is om herbruikbaarheid van producten en grondstoffen te maximaliseren en waarde vernietiging te minimaliseren. Anders dan in het huidige lineaire systeem, waarin grondstoffen worden omgezet in producten die aan het einde van hun levensduur worden vernietigd.”

(Bron: <https://mvonederland.nl/circulaire-economie-dossier>)

##### Het Rijk

“Circulaire Economie is een economisch systeem dat de herbruikbaarheid van producten en grondstoffen en het behoud van natuurlijke hulpbronnen als uitgangspunt neemt en waardecreatie in iedere schakel van het systeem nastreeft.”

(Bron: Kamerbrief invulling programma ‘Van Afval Naar Grondstof’, IenM, 2014)



# WAAROM SAMEN INZETTEN OP CIRCULAIRE ECONOMIE?

“Het commercieel belang is groot. Het is nodig om nú de overgang voor te bereiden, anders mis ik de boot.”

- ondernemer -

“Ik zie de Regio Foodvalley als één groot living lab met overal praktijkexperimenten door ondernemers, studenten, onderzoekers en overheden samen.”

- alle betrokken onderwijspartners -

“We willen voorop blijven lopen met onze kennis en kunde en daar hoort circulair bij als dé next step.”

- ondernemer -

“Er gebeurt al veel binnen en buiten de regio. Het zou al helpen als we dat zichtbaar maken!”

- ondernemer en gemeente -

“Ik weet niet waar ik moet beginnen. Ik wil graag adviezen over de circulaire kansen voor mijn bedrijf en zoek daarbij nieuwe samenwerkingen.”

- ondernemer -

“Samen kunnen we krachten bundelen en agenderen naar het Rijk. Bijvoorbeeld over nieuw instrumentarium.”

- gemeente en ondernemer -

“Ik zoek goede voorbeelden en inspiratie die laten zien dat het loont circulair te gaan.”

- ondernemer -

“We zien het belang van een circulaire economie en willen leren van experimenten in de praktijk. Dat helpt ons intern te bepalen hoe we onze ambitie en rol zien op circulaire economie: hoe gaan we circulair inkopen en wat kunnen we als gemeente verder doen om de circulaire transitie te bevorderen?”

- gemeente -

“Ik wil graag makkelijk toegang tot studenten en het onderwijs.”

- ondernemer -

“Ik wil ondernemers, partners en andere programma's en initiatieven faciliteren en versterken. Samen de zoektocht aangaan. Circulair handelen zou een gewoonte moeten worden voor iedereen.”

- gemeente -

“Onze studenten zijn de ondernemers en vernieuwers van de toekomst. Ik wil dat ze tijdens hun studie al circulair leren denken en ondernemen.”

- onderwijsinstelling -

“Circulair ondernemen is investeren in duurzame winst.”

- financieel dienstverlener -

“Er is regie en versnelling nodig. Met de hele Triple Helix samen.”

- ondernemer -

# 2 / AMBITIE EN DOELEN



## 2.1 Ambitie

### Nederland circulair 2050

Kabinet Rutte II lanceerde in 2016 het Rijksbrede Programma Circulaire Economie. Deze bevat de volgende doelstellingen:

- Een volledig circulaire economie in 2050.
- 50% minder gebruik van primaire grondstoffen (metalen, fossiel, mineralen) in 2030.

Het rijksbrede programma is inmiddels verder uitgewerkt in transitieagenda's die de strategie beschrijven voor vijf prioritaire grondstofketens: biomassa & voedsel, kunststoffen, maakindustrie, bouw & infrastructuur en consumptiegoederen.

### Economische topregio Regio Foodvalley

Ondernemers, overheden en onderwijs- en kennisinstellingen sluiten zich aan bij de landelijke circulaire economie-doelstellingen en koppelen daaraan de ambitie om een toonaangevende economische topregio te zijn met een focus op agro&food. Als circulaire economische topregio willen zij vooroplopen via toepassingen in de praktijk, onderwijs- en onderzoeksprogramma's en toonaangevend overheidsbeleid.

## STRATEGISCHE DOELEN

Met voorliggend samenwerkingsprogramma willen de samenwerkende partijen de transitie naar een circulaire economie versnellen via de volgende strategische doelen:

1. **Duurzamer gebruik van grondstoffen**
2. **Meer concurrerend vermogen**
3. **Regio Foodvalley als innovatieve kennisregio**



### Duurzamer gebruik van grondstoffen

Grondstoffen worden zo lang en effectief mogelijk (her)gebruikt door circulair productontwerp en het sluiten van kringlopen. Met zo min mogelijk impact op mens, dier, leefomgeving, milieu en portemonnee en minimale afwenteling op volgende generaties. Dus ook duurzaam energieverbruik, beperkte brandstofuitstoot en optimale inzet van mensen; maximale waardecreatie. Het gebruik van primaire grondstoffen, zoals fossiel, wordt teruggebracht tot een minimum en vervangen door duurzame hernieuwbare stoffen.



### Meer concurrerend vermogen

Het samenwerkingsprogramma draagt bij aan het concurrerend vermogen van Regio Foodvalley als economische topregio. Regio Foodvalley scoort nog beter op het gebied van innovatie, circulaire ketensamenwerking, het ontsluiten van kennis en sturing en regie via de Triple Helix samenwerking. De regio biedt bedrijven en burgers een aantrekkelijk en duurzaam woon- en werkklimaat.



### Regio Foodvalley als innovatieve kennisregio

De regio staat intern en extern bekend als een regio waar kennis, overheid en praktijk samen innoveren. Samen ontwerpen en realiseren we circulaire ketens, zowel in de agro&food sector als in andere belangrijke economische sectoren. Een circulaire keten is intersectoraal. Ons imago als innovatieve kennisregio draagt bij aan onze ambitie om Europees en internationaal topregio te zijn in agro&food.

## 2.2 PROGRAMMADOELSTELLINGEN 2023

In 2023 is Regio Foodvalley zoveel mogelijk circulair in business, onderwijs en beleid. Circulair werken is gemeengoed geworden. Talloze gezamenlijke experimenten in de praktijk hebben circulaire businesscases opgeleverd en gezorgd voor een olievlek die uitbreidt.

### Strategische doelen



#### Duurzamer gebruik van grondstoffen



#### Meer concurrerend vermogen



#### Regio Foodvalley als innovatieve kennisregio

### Programmadoelstellingen 2023

- 50% van de huidige afvalstromen vindt een herbestemming (nader te kwantificeren in 2019).
  - Uit de herbestemde grondstofstromen wordt zoveel mogelijk waarde gecreëerd.
  - Het gebruik van niet-hernieuwbare en primaire grondstoffen wordt tot een minimum beperkt.
  - Circulair product- en procesontwerp leiden tot innovatieve circulaire business cases met optimale inzet van grondstoffen, energie en mensen
- 
- Een groot aantal ondernemers hanteert succesvol een circulair business model.
  - Er zijn op grote schaal regionale circulaire keten- en systeeminnovaties tot stand gebracht .
  - Partijen hebben ruimschoots ervaring met circulaire aanbestedingen.
  - Het aantal arbeidsplaatsen binnen circulair opererende bedrijven stijgt.
- 
- De regio kenmerkt zich door een groot aantal koplopers, ambassadeurs en samenwerkingsverbanden op het gebied van circulaire innovaties.
  - Circulaire economie is standaard onderdeel van onderwijs en trainingen.
  - Partijen binnen en buiten de regio weten Living Lab Regio Foodvalley te vinden voor hun kennisvragen op het gebied van circulariteit.



### 2.3. Scope en afbakening

De scope van voorliggend samenwerkingsprogramma omvat de vijf prioritaire grondstoffenketens die als transitieagenda's zijn uitgewerkt in het kader van het Rijksbrede programma Circulaire Economie. We richten ons hierbij vooral op bedrijfstakken en opgaven waar spelers zelf mee aan de slag willen en die van economisch belang zijn voor de regio.

De focus van het programma ligt op het inspireren en equiperen van bedrijfsleven, onderwijs- en kennisinstellingen en overheden. De consument is hierbij geen rechtstreekse doelgroep. Voor de individuele ondernemer kan dit uiteraard anders zijn.

De transitie naar een circulaire economie omvat ook de transities naar kringlooplandbouw, duurzame energie, andere eiwitten en een duurzaam voedselsysteem. In de Regio Foodvalley zijn deze transities elk in separate programma's belegd. Dat laat onverlet dat er veel raakvlakken zijn. Met het Living Lab Regio Foodvalley Circulair doen we niets dubbel, maar werken we nauw met de flankerende programma's samen en pakken we gezamenlijk kansen op.

### 2.4. Resultaat en meetbare effecten

Het beoogde resultaat van dit samenwerkingsprogramma is een aanzet en krachtenbundeling richting de transitie naar een circulaire economie. De transitie zelf zal als gevolg hiervan een versnelling krijgen, zowel binnen als buiten de regio. In hoeverre we daarin succesvol zijn, kan onder andere worden afgelezen aan de hand van de volgende meetbare grootheden:

- Aantal grondstoffenstromen waarin geen afval meer voorkomt.
- Mate waarin grondstoffenstromen circulair worden aangewend.
- Aantal succesvolle circulaire keteninnovaties en businesscases.
- Aantal arbeidsplaatsen binnen circulaire praktijken.
- Succes dat Regio Foodvalley boekt in het aan derden bieden van expertise.
- Aantal circulaire afwegingen in beleidsbeslissingen.
- Aantal onderwijsprogramma's op het gebied van circulaire economie.
- Aantal studenten dat dergelijke onderwijsprogramma's succesvol afrond.

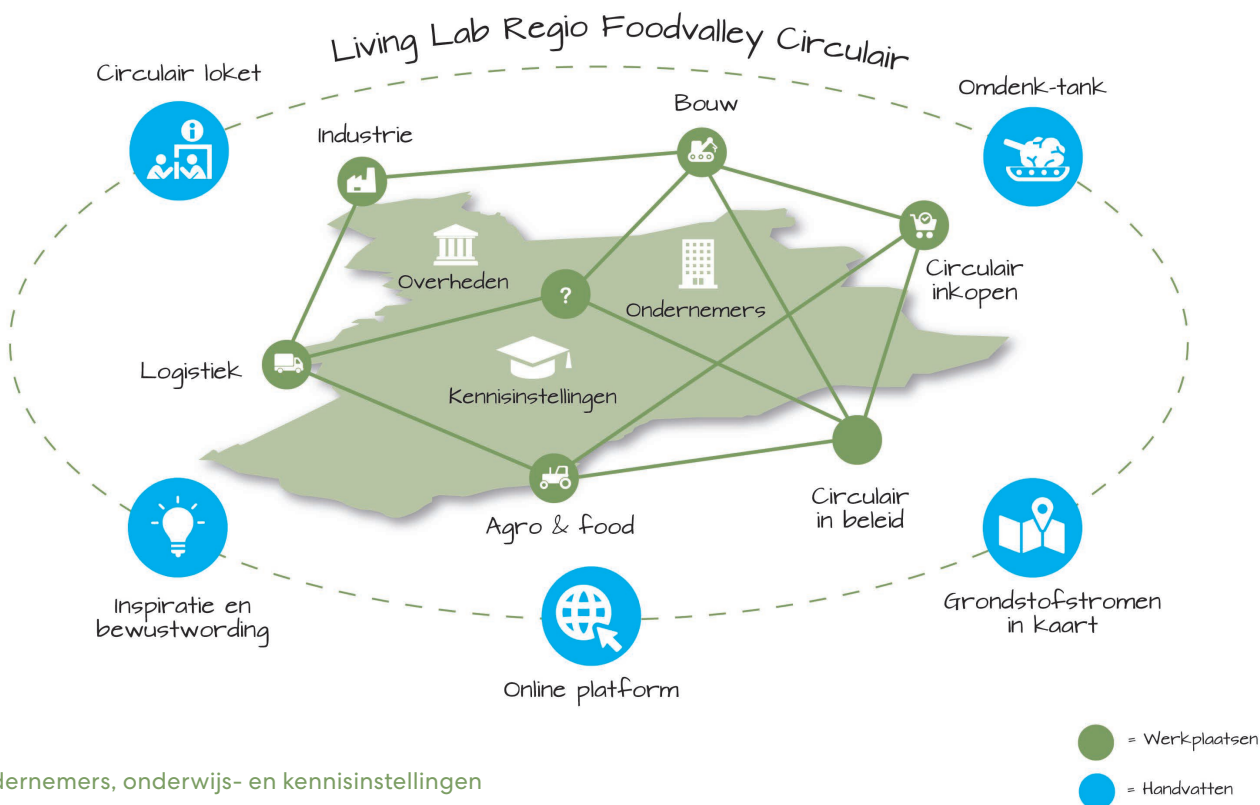
De voortgang richting het uiteindelijk beoogde resultaat wordt bewaakt middels een jaarlijks terugkerend proces van monitoring, evaluatie en bijsturing.

## / BEOOGDE OPBRENGST EIND 2019

Aanvullend aan het programmaplan en samenwerkingsovereenkomst stellen we jaarlijks een jaarplan op. Daarin worden tussentijdse doelen en beoogde resultaten nader geconcretiseerd. Voor 2019 zijn deze als volgt:

- Een portefeuille met goede voorbeelden.
- Één aanspreekpunt waar kennis en initiatieven van binnen en buiten de regio worden gebundeld en waar men terecht kan voor vragen en contacten.
- Een onderwijs- en kennisloket waar praktijkvragen worden gekoppeld aan stageopdrachten of een andere benutting van onderwijs en onderzoek.
- Grondstoffenstromen zijn in kaart gebracht.
- Minimaal tien Triple Helix samenwerkingen in circulaire businesscases.
- Hub (fysiek en online) voor opslag en distributie van grondstoffenstromen.
- Operationeel kennisuitwisselingsplatform, zowel online als offline.
- Cirkelstad Veenendaal heeft zich doorontwikkeld tot Cirkel Regio FoodValley.
- Circulaire economie is onderdeel van de onderwijs curricula.
- Minimaal drie regionale events en activiteiten hebben rond het thema circulair plaats gehad, zoals een Summerschool en een Innovatiemonitor.
- De gezamenlijke ambities van voorliggend samenwerkingsprogramma zijn geijkt en gekwantificeerd.
- Twee nieuwe branche-organisaties zijn aangesloten.
- Regio Foodvalley is onderdeel of onderwerp van (internationaal) (promotie)onderzoek op het gebied van circulaire economie.
- Van verkenning naar erkenning: cultuur- en gedragsverandering binnen deelnemende organisaties is een stap verder gebracht. De noodzaak tot veranderen heeft breed postgevat onder de deelnemende organisaties en zij ontwikkelden een visie, notitie of actieplan met ambitie en beoogde rolneming op het gebied van circulaire economie.

# 3 / FILOSOFIE VAN WERKEN EN STRATEGIE



Ondernemers, onderwijs- en kennisinstellingen en overheden in Regio Foodvalley gaan samen experimenteren en leren in de praktijk. Zij baseren dit samenwerkingsprogramma op de volgende strategie en principes:

## FILOSOFIE VAN WERKEN

### De Regio Foodvalley als Circulair Living Lab

De omslag naar circulair ondernemen vraagt veel samen experimenteren en leren in de praktijk. Betrokken partijen zien Regio Foodvalley als levend laboratorium, waarbinnen partijen uit de Triple Helix samenwerken aan nieuwe circulaire praktijken.

### Triple Helix samenwerking

Overheden, ondernemers en onderwijs- en kennisinstellingen werken als gelijkwaardige partners samen. Zij leggen de ambities, bijdragen en werkwijze voor 4 jaar vast in bijgaand samenwerkingsovereenkomst. Jaarlijks verantwoorden zij aan elkaar hun geleverde bijdragen aan de doelen en beoogde effecten. Sturing vindt plaats middels de hierboven genoemde Versnellingskamer.

### Inspireren

Een belangrijke rol van het Living Lab is om ondernemers, overheden en andere relevante spelers te inspireren en uit te nodigen circulaire stappen te zetten. Voorbeelden, ambassadeurs en circulaire businesscases van binnen en buiten de regio worden in beeld gebracht voor deelnemers aan het Living Lab.

### Flexibel en lerend

Het recept voor een circulaire economie is grotendeels nog onbekend. Daarom zetten we in op een flexibel proces dat is opgebouwd rond korte cycli van experimenteren, monitoren, evalueren en bijsturen.

### **Benutten bestaande netwerken en versterken**

We maken gebruik van bestaande netwerken en structuren, zoals brancheorganisaties en bedrijvenkringen, en verkennen de kansen voor samenwerking. Ook benutten we de kennis en netwerken van onder meer Oost NL, MVO Nederland, Cirkelstad, CIRCLES, Nederland Circulair en de provincies Gelderland en Utrecht. Bestaande initiatieven op het gebied van circulaire economie worden versterkt en met elkaar verbonden.

### **Agenderen**

De in het Living Lab opgedane inzichten omtrent aanpak, instrumenten en regelgeving worden niet alleen binnen Regio Foodvalley gedeeld, maar ook verbreed naar andere gebieden en waar nodig opgeschaald naar andere besluitvormingsniveau 's.

### **Grondstoffen als basis**

Waardevermeerdering van grondstoffen is de rode draad van de opgave, en óók van de programma-activiteiten. Bij de kick-off bijeenkomst zal voor het eerst een zogenaamde 'Grondstoffenparade' worden gehouden, en dat zal daarna jaarlijks worden herhaald. Hiermee worden de opgaven en kansen van het Living Lab zichtbaar en tastbaar gemaakt.

### **Netwerksturing**

De ondertekenaars vormen gezamenlijk het Living Lab. Gedurende de looptijd van het programma komt dit platform jaarlijks bij elkaar. Zij oogsten, evalueren, doen verbeteringsuggesties en bepalen op hoofdlijnen de prioriteiten voor het volgend jaar. Een afvaardiging van de ondertekenaars vormt de z.g. 'Versnellingskamer' die toeziet op de uitvoering en de jaarlijkse verantwoording. De Versnellingskamer komt 4x per jaar bij elkaar wordt desgewenst uitgebreid met één of enkele externe adviseurs.

### **Sturen op outcome**

Door cyclisch te werken en jaarlijks de voortgang te monitoren en te evalueren en aan de hand daarvan een nieuw programmaplan op te stellen, worden de geboekte resultaten getoetst aan het uiteindelijk beoogde resultaat: een versnelling van de transitie naar een circulaire economie.

### **Bijdrage naar redelijkheid**

Alle ondertekenaars dragen naar redelijkheid bij aan de financiering van het samenwerkingsprogramma. Zij doen dit met geld en personele inzet. De bijdrage kent een algemene, gemeenschappelijke component en een toeslag ter financiering van de specifieke werkplaatsen waaraan men deelneemt.

## **STRATEGIE EN WERKWIJZE**

### **Werkplaatsen als basis voor kennisuitwisseling & innovatie in praktijk**

Wij richten zogenaamde werkplaatsen in waar nieuwe circulaire businesscases worden ontwikkeld: tijdelijke praktijknetwerken waarin deelnemers kennis delen en werken aan keteninnovaties.

Zo'n werkplaats kan sectoraal worden ingevuld, maar ook rondom een specifieke ontwikkelopgave. De aanpak verschilt per werkplaats. Iedere werkplaats heeft een vast aanspreekpunt die namens de deelnemende partijen opereert en door hen wordt gekozen. We starten met de volgende werkplaatsen:

- Agro & food
- Bouw
- Industrie
- Transport & logistiek
- Circulair in beleid
- Circulair inkopen

### **Regioscan circulaire kansen**

KPMG heeft in 2018 in opdracht van Rabobanken Vallei & Rijn en Gelderse Vallei een circulaire scan uitgevoerd in Regio Foodvalley. Circulaire kansen liggen met name bij de voedingssector en sectoren als industrie, bouw, transport & logistiek en ICT. Hierop leggen wij dan ook de focus.

### **Bewustwording en gedragsverandering**

Parallel aan experimenten in de praktijk zetten we in op bewustwording en gedragsverandering bij deelnemende organisaties. Gedragsverandering vraagt onder meer begrip over wat circulaire economie inhoudt, erkenning van de noodzaak tot veranderen en verkenning van ambities en plannen om actie te ondernemen.

## **HANDVATTEN BIEDEN**

### **Circulair loket**

Veel ondernemers weten niet waar ze moeten beginnen. Het Living Lab biedt hen ondersteuning in de vorm van een aanspreekpunt voor vragen, doorverwijzingen, handvatten, aanbod van diensten en bedrijfsadviezen en voor korte lijnen met onderwijs & kennisinstellingen voor bijvoorbeeld praktijkstages.

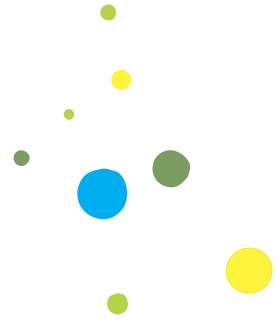
### **Grondstoffen in kaart**

We brengen grondstoffenstromen in kaart voor inzicht, kansen, prioritering en ook monitoring van voortgang.

### **Omdenk-tank**

Circulair werken vraagt soms om een 'out of the box' aanpak om tot noodzakelijke doorbraken en systeeminnovatie te komen. De Omdenk-tank kan hierbij helpen. Afhankelijk van de vraag wordt deze samengesteld met ervaringsdeskundigen, experts en overheden op verschillende schaalniveaus.

# 4 / WERKPLAATSEN



Bij de aanvang van het samenwerkingsprogramma zijn zes opgaven en sectoren aangewezen die voor Regio Foodvalley meest kansrijk zijn en waarin regionale partijen energie en circulaire ambities hebben: Agro&Food, Bouw, Industrie, Transport & Logistiek, Circulair in Beleid. Daarnaast is er ruimte om nog twee aanvullende werkplaatsen in te richten. Jaarlijks worden de thema's van de werkplaatsen opnieuw vastgelegd.

## 4.1. Samen experimenteren en leren in de praktijk

Werkplaatsen zijn tijdelijke netwerken van ketenpartijen, onderwijs- en kennisinstellingen en overheden die aan de slag willen in de praktijk. De netwerken zijn thematisch ingestoken. In sommige werkplaatsen ligt de nadruk op kennisuitwisseling en het delen van ervaringen uit ieders praktijk. Andere werkplaatsen hebben een concrete uitdaging of ontwikkelwens, met een nadruk op samenwerking en keteninnovatie. Elk jaar stellen de samenwerkingspartners vast welke opgaven en sectoren de meeste prioriteit én energie hebben. Mocht in de loop van een jaar behoefte ontstaan aan een nieuwe werkplaats, dan beslist de Versnellingskamer of hiervoor tussentijds middelen en ondersteuning worden vrijgemaakt.

### Werkwijze

De werkplaatsen verschillen qua werkwijze, afhankelijk van de aard van de uitdagingen en de behoeften van de deelnemers. Deelnemers bepalen samen hun opgave en aanpak. De rode draad bestaat uit 4 live bijeenkomsten per jaar. Tussen de bijeenkomsten werken de deelnemers aan hun opgaven en worden waar nodig nieuwe verbindingen, kennis en expertise ingezet. Het streven is naar minimaal 10 werkplaatsdeelnemers.

### ICT als enabler

ICT is één van de belangrijke katalysatoren van de circulaire economie. ICT draagt bijvoorbeeld bij aan een productie die sneller, efficiënter en goedkoper wordt en verspilling vermindert. Ook speelt ICT een belangrijke rol bij het verbinden van vraag en aanbod, zodat grondstoffen en andere reststromen met elkaar worden verbonden. In afstemming met ICT Campus, een samenwerkingsorganisatie in Regio Foodvalley met onderwijs- bedrijfsleven en overheidspartners, nodigen we ICT partijen actief uit deel te nemen aan de verschillende werkplaatsen.

### Onderzoek en onderwijs

Onderwijs- en kennisinstellingen zijn een belangrijke bron van innovaties en nieuwe concepten. Zij participeren actief mee in de werkplaatsen. We hechten veel belang aan de valorisatie van bestaande kennis. Binnen sommige projecten zal specifieke expertise nodig zijn en zoeken we financiering voor onderzoek. Andersom nemen de onderwijs- & kennispartijen voortouw in het ontwikkelen van (internationale) onderzoeksprojecten en kennisprogramma's. De werkplaatsen bieden een uitstekende netwerken om consortia te ontwikkelen voor gezamenlijke onderzoeksaanvragen

### Werkplaatsbegeleider

Iedere werkplaats heeft een werkplaatsbegeleider die als facilitator en aanjager optreedt. Hij/zij begeleidt de kennisuitwisseling en ontwikkeling van doelen en ambities en draagt zorg voor verbindingen, cross-overs, kruisbestuiving en het betrekken van de juiste mensen. De begeleider onderhoudt korte lijnen met de programmamanager en de andere werkplaatsbegeleiders. De begeleider zorgt onder meer voor het uitdragen van resultaten.

De werkplaatsbegeleider heeft brede kennis van inhoud én proces en wordt aangesteld in overleg met de deelnemende partijen. Voor de werkplaats 'Bouw' maken we hiervoor gebruik van het netwerk Cirkelstad. Voor andere werkplaatsen is dit een proces-adviseur, een expert in het vakgebied of bijvoorbeeld een ondernemer uit de sector met organisatorische ondersteuning vanuit de Living Lab. Dit is maatwerk. De werkplaatsbegeleiders ontmoeten elkaar minimaal 4x per jaar.

### Kosten

Werkplaatsen worden in principe gefinancierd uit de bijdragen van samenwerkingspartners aan het samenwerkingsprogramma, zoals beschreven in de

samenwerkingsovereenkomst. De financiering betreft procesbegeleiding en ongeveer vier bijeenkomsten per jaar. De aanpak kan per Werkplaats verschillen. Afhankelijk van de ambities van de deelnemers van een Werkplaats en kansen die zich voordoen, kunnen daar bovenop aanvullende activiteiten worden ontwikkeld. Het organiseren van financiering voor deze aanvullende activiteiten is aan de Werkplaatsdeelnemers en Werkplaatsbegeleider, ondersteund door het programma management. Dat geldt ook voor eventuele nieuw in te richten Werkplaatsen. Bij aanvang zijn 6 à 7 werkplaatsen voorzien.

Deelname aan werkplaatsen is alleen mogelijk voor ondertekenaars van de samenwerkingsovereenkomst en vraagt een commitment om minimaal een jaar mee te doen en inzet in uren.

### Beoogde effecten

- Deelnemers behalen in eigen werkpraktijk meer circulaire resultaten.
- Er ontstaan onderlinge Triple Helix samenwerkingen, keteninnovaties en circulaire businesscases.
- Kansen en commitment voor het ontwikkelen onderzoeksprojecten (onderwijs- en kennispartners in samenwerking met overheden en ondernemers).
- Werkplaatsen werken uitnodigend naar andere ketenondernemers.







## 4.2. Werkplaats 1:

### AGRO & FOOD

“Dé circulaire agro&food keten van de toekomst”

#### UITDAGING EN AMBITIES

- In Regio Foodvalley samen toewerken naar dé circulaire agro&food keten van de toekomst en dat gezamenlijk uitdragen.
- Verwaarden van reststromen uit de keten (mest, voedsel, overig).
- Aanwenden van grondstoffen en veevoer zo veel mogelijk circulair.
- Zuinig omgaan met grondstoffen en efficiëntie in de keten door bijvoorbeeld inzet van ICT.
- Kringlooplandbouw.
- Circulaire bouw van bedrijfsgebouwen.
- Nieuwe arrangementen tussen partijen in de keten.

Op dit thema gebeurt in Regio Foodvalley al veel. Onder meer in de separate regionale programma's Landbouwtransitie, Eiwittentransitie en Voedseltransitie die allen in ontwikkeling zijn. Doel van deze werkplaats is om deze separate programma's te versterken vanuit circulair perspectief. Betrokkenen van deze programma's en aanvullende geïnteresseerde partijen uit de agro&food sector komen 3 à 4 keer per jaar bijeen voor een integrerende omdenk-sessie waarin we samen ontwerpen aan dé circulaire agro&food keten van de toekomst. Uitvoering van deelprojecten en projectleiderschap blijft belegd bij de betreffende programma's.

#### BEOOGDE RESULTATEN

- Regionale bundeling van ondernemers en initiatieven in de agro&food sector die samen werken aan dé circulaire agro&food keten van de toekomst.
- Inzichten, nieuwe contacten en praktische handvatten voor eigen werkpraktijk van de deelnemers.
- Integrale roadmap voor circulaire agro&food keten die periodiek wordt geactualiseerd.
- Optimale inhoudelijke aansluiting tussen programma's en initiatieven in de regionale agro&food sector.
- Nieuwe succesvolle circulaire business cases.
- Hubs en platforms voor hergebruik grondstofstromen zoals mest.
- Gezamenlijk experimenteren aan kringlooplandbouw.

#### BEOOGDE DEELNEMERS

Food-bedrijven en relevante dienstverleners in deze sector, ondernemers uit de landbouwketen via het programma Salentein, vertegenwoordigers, regionale overheden, experts uit kennis en onderwijs, betrokkenen bij relevante food&agro projecten uit Regio Foodvalley (programma eiwitten, programma landbouw, programma Voedselvisie), enablers zoals ICT-experts, betrokkenen op landelijke schaalniveaus.



### 4.3. Werkplaats 2:

## BOUW

“Regio Foodvalley sloopt, bouwt en ontwerpt Circulair!”

De Werkplaats Bouw wordt georganiseerd in samenwerking met Cirkelstad Veenendaal.

#### UITDAGING EN AMBITIES

- Uitdagen ondernemers tot pilots circulair bouwen / slopen.
- Toewerken naar minder gebruik en meer hergebruik van materialen in de bouw.
- Bouwmaterialen van regionale slooprojecten zoveel mogelijk binnen de gemeente of binnen de regio opnieuw gebruiken.
- Samenwerken met onderwijs, want huidige studenten zijn straks onze nieuwe collega's die inspiratie en vernieuwing bieden.
- Versnellen en aanvullen activiteiten vanuit bestaand Betonconvenant.
- Doorontwikkeling van Cirkelstad Veenendaal naar Cirkel Regio Foodvalley.

#### BEOOGDE RESULTATEN

- Regionale koplopersgroep van ondernemers uit de bouwsector die ambities van de samenwerkingsovereenkomst Regio Foodvalley Circulair onderschrijven.
- Inzichten, nieuwe contacten en praktische handvatten voor eigen werkpraktijk van de deelnemers.
- Een actieve samenwerking – gefaciliteerd door de werkplaats Bouw - tussen ondernemers, overheden en onderwijs- en kennisinstellingen.
- Nieuwe succesvolle circulaire business cases.
- Hubs en platforms voor hergebruik bouwmaterialen, zowel digitaal als fysiek.
- Meer gebruik van biobased materialen.
- Toename aantallen circulaire sloop- en bouwprojecten.

#### BEOOGDE DEELNEMERS

Bedrijven uit bouw- en sloopsector, vertegenwoordigers van sector en of brancheorganisaties, regionale overheden, experts uit kennis en onderwijs, betrokkenen bij relevante projecten uit Regio Foodvalley (betonconvenant, programma's wonen), woningbouwcorporaties, enablers zoals ICT-experts, betrokkenen op landelijke schaalniveaus.



## 4.4. Werkplaats 3:

### INDUSTRIE

“Van inzicht in stofstromen naar circulair ontwerp en industriële symbiose”

#### UITDAGING EN AMBITIES

- Meer circulair inkopen en gebruik maken van (rest)materialen die in de regio beschikbaar zijn.
- Meer gebruik van biobased materialen.
- Grondstoffenstromen tussen bedrijven koppelen en symbiose creëren.
- Uitdagen partijen uit industriële sector om mee te doen, mobiliseren van brancheorganisaties en andere bedrijvennetwerken.
- Inzicht genereren in afvalstromen van bedrijven, zowel van eigen als van bedrijven in de buurt.
- ICT inzetten voor het koppelen van stromen.
- Vernieuwd productontwerp ten behoeve van minder gebruik grondstoffen en meer hergebruik van grondstoffen.
- Bedrijven uitdagen om met één van hun grondstofstromen te starten en te zoeken naar nieuwe gebruik.

#### BEOOGDE RESULTATEN

- Regionale koplopersgroep van ondernemers uit de industrie die ambities samenwerkingsovereenkomst Regio Foodvalley Circulair onderschrijven.
- Inzichten, nieuwe contacten en praktische handvatten voor eigen werkpraktijk van de deelnemers.
- Slimme koppelingen van grondstoffen en energiestromen: industriële symbiose.
- Succesvolle circulaire business cases.
- Goede voorbeelden in beeld om te laten zien hoe men geld verdient met afval.
- Toename gebruik van biobased materialen.
- Inzicht in grondstofstromen voor de regio.
- Minimaal drie circulair(e) bedrijventerrein(en).
- Fysieke grondstoffenparade waarbij bedrijven en andere ketenpartijen uitgedaagd zijn voor minimaal 1 stofstroom een andere toepassing te zoeken.

#### BEOOGDE DEELNEMERS

Industriële sector, vertegenwoordigers van sector en of brancheorganisaties, regionale overheden, experts uit kennis en onderwijs, enablers zoals ICT-experts, betrokkenen op landelijke schaalniveaus.



## 4.5. Werkplaats 4:

# TRANSPORT & LOGISTIEK

“Transport als dienstverlener in verbinden grondstofstromen”

### UITDAGING EN AMBITIES

- Fysieke plek(ken) voor bundelen stromen en transportmogelijkheden.
- Goede businessmodellen ontwikkelen met inzicht in toekomstige opties voor beprijzen van CO<sub>2</sub> (true pricing).
- Geraffineerd distributiesysteem: lokaal waar kan en zoveel mogelijk bundelen.
- Gebruik van duurzame biobrandstoffen.
- ICT inzetten voor efficiënt logistiek distributie systeem.
- Partijen uit de sector uit dagen mee te doen.
- Logistieke oplossingen bieden voor relevante sectoren in Regio Foodvalley zoals Agro & Food, Bouw en Industrie.

### BEOOGDE RESULTATEN

- Regionale koplopersgroep van transportondernemers die ambities samenwerkingsovereenkomst Regio Foodvalley Circulair onderschrijven.
- Inzichten, nieuwe contacten en praktische handvatten voor eigen werkpraktijk van de deelnemers.
- Inventarisatie type reststromen bij bedrijven.
- Gebundelde stofstromen.
- Succesvolle circulaire business cases.
- Goede voorbeelden in beeld om te laten zien hoe slimme logistiek kosten bespaart.
- Inzicht in grondstofstromen voor de regio.

### BEOOGDE DEELNEMERS

Transportsector en logistieke dienstverleners, vertegenwoordigers en brancheorganisaties, regionale overheden, experts uit kennis en onderwijs, enablers zoals ICT-experts, betrokkenen op landelijke schaalniveaus, onder meer bij ontwikkelingen rond CO<sub>2</sub> beprijzing.



## 4.6. Werkplaats 5:

# VERKENNING CIRCULAIR IN BELEID

“Werken aan beleid door experimenteren in de praktijk”

### UITDAGING EN AMBITIES

- Verkenning van mogelijke manieren waarop een gemeente de circulaire transitie kan helpen versnellen.
- Interne beleidsverkenning over kansen, rolneming en ambitie.
- Breed in de gemeentelijke organisatie werken aan bewustwording en inzicht over circulaire economie. “De uitdaging is dat circulair denken een gewoonte wordt.”
- Uitwisseling van kennis en ervaringen met andere gemeenten ter ondersteuning van eigen ontwikkelproces.
- Verkennen van eventuele regionale samenwerkingen op inkoop of andere vormen van beleid.

### BEOOGDE RESULTATEN

- Beeld over eigen ambitie, rolneming en inzet op het gebied van circulaire economie (bijvoorbeeld in de vorm van een beleidsnotitie).
- Plan van aanpak met prioritaire activiteiten, bijvoorbeeld:
  - Bestuurlijke ambitie circulair inkopen
  - Interne training / bewustwording
  - Circulair afwegingskader in beleid
- Succesvolle interne lunchbijeenkomsten met goede voorbeelden uit de praktijk leiden tot breed begrip.
- Overige ideeën waarop gemeenten een stimulerende rol kunnen spelen naar andere partijen in de regio.
- Samenwerking door gemeenten met andere Triple Helix partijen in de regio aan concrete praktijkexperimenten.
- Een eventueel besluit tot deelname aan de Werkplaats Circulair Inkopen.

### BEOOGDE DEELNEMERS

In de werkplaats ligt de focus op betrokkenen van regiogemeenten, bijvoorbeeld beleidsambtenaren vanuit verschillende domeinen met tevens enkele nader te bepalen momenten met bestuurders, inkopers en andere relevante gemeentelijke betrokkenen. Ondernemers en onderwijs- en kennisinstellingen leveren praktijkervaringen en andere bijdragen op verzoek.



## 4.7. Werkplaats 6:

### CIRCULAIR INKOPEN

“Circulaire inkoop van praktijkexperiment tot goede gewoonte”

#### UITDAGING EN AMBITIES

- Uitwisseling van kennis en ervaringen met andere regiogemeenten.
- Werken aan bewustwording, oriëntatie en breed commitment in de gemeentelijke organisatie.
- Regiogemeenten kennen verschillende ambities op dit terrein. Wageningen is voorloper wil haar aanbestedingen nog verder circulair maken en daarbij nog meer ondernemers uitdagen daar op te anticiperen. Andere gemeenten kennen voorbeelden waarin onderdelen van de aanbesteding circulair zijn uitgevoerd. Zij verkennen momenteel intern de ambitie om hierin een volgende sprong te maken.
- Leren van ervaringen van anderen, zoals bijvoorbeeld gemeente Wageningen.
- Langzaam de cultuurverandering naar circulair werken in gang te zetten.

#### BEOOGDE RESULTATEN

- Elke gemeente werkt op eigen tempo en werkwijze aan meer circulair inkopen.
- Praktische afstemming in bestaande regionale inkopers-overleggen.
- Daarnaast onderlinge uitwisseling kennis, ervaringen en samenwerking in de Werkplaats: gezamenlijk leertraject waarbij de deelnemende gemeente een inkoop-traject als pilot aanwijst en deze op circulaire wijze organiseert, gebruikmakend van het netwerk en diverse eventuele ondersteunende hulpbronnen.
- Regionale samenwerking waar dit pragmatisch kansen biedt, bijvoorbeeld regionale aanbesteding meubilair.

#### BETROKKENEN

Inkopers van regio-gemeenten, beleidsambtenaren van onder meer infrastructurele projecten, buitengebied, bouw. Andere partijen die circulair inkopen willen versterken, zoals Waterschap, bedrijfsleven, instellingen.

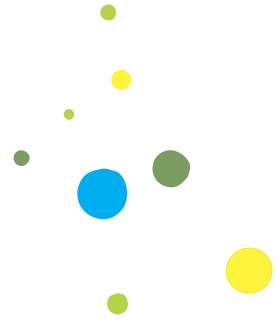
Gemeenten werken momenteel aan een brede verkenning op het thema circulaire economie. Werkplaats 5 ondersteunt hen daarbij met bewustwording en kennisuitwisseling. Eén van de belangrijke activiteiten waar een gemeente op kan inzetten is Circulair Inkopen. Werkplaatsen 5 en 6 starten gezamenlijk met onder meer een aantal bewustwordingsactiviteiten en zullen vervolgens opsplitsen. Gemeenten die deelnemen aan werkplaats Circulair Inkopen kiezen bij voorkeur allen 1 of 2 projecten die als experiment op circulaire wijze gaan aanbesteden. De werkplaats faciliteert in het uitwisselen en samenbrengen van ervaringen, kennis en partijen.

## 4.8. Idee voor werkplaats 7:

Te ontwikkelen in 2019, naar behoefte:

- Van afval naar grondstof in stadscentra en woonwijken.
- Katalysatoren van de circulaire economie (ICT, hubs en marktplaatsen, beleid en regelgeving).
- Overige werkplaats(en) voor nieuwe (deel)sectoren, opgaven of onderzoeken. Te ontwikkelen in samenwerking met lokale ondernemers, brancheorganisaties, bedrijvenkringen, onderwijs&kennisinstellingen en gemeenten.

# 5 / HANDVATTEN BIEDEN



We maken inspirerende circulaire voorbeelden zichtbaar. Daarnaast organiseren we hulp voor maatwerkvragen en zetten we kennis in voor lastige vraagstukken. De inspiratie en handvatten zijn voor ondernemers, instellingen en eigenlijk iedereen in Regio Foodvalley die circulair wil gaan.



## 5.1. Inspiratie & bewustwording

### Wat gaan we doen?

- **Voorbeelden in de kijker.** Goede praktijken en succesvolle circulaire businesscases van binnen en buiten Regio Foodvalley worden in samenwerking met studenten en scholieren in beeld gebracht middels film, blogs en (foto)reportages. Wat was de motivatie? Wat leverde dat op? Frequentie: iedere 2 weken.
- **Lunchbijeenkomsten 'Kennismaken met circulaire economie'.** Brede inspiratie- en bewustwordingsbijeenkomsten voor (medewerkers van) deelnemende partijen. Doel is meer begrip en kennis overbrengen van wat circulaire economie is en wat eerste stappen in die richting zouden kunnen zijn. De vorm is maatwerk, variërend van lunchbijeenkomsten tot interne mini-opleidingen.
- **Grondstoffenparade.** Tijdens de jaarlijkse voortgangspresentatie tonen de deelnemende bedrijven en ketenpartijen welke grondstoffenstromen zij opnieuw in roulatie brengen en hoe de keten daarin samenwerkt.
- **Ambassadeurs.** Naast de inspirerende voorbeelden die we online verspreiden vertellen we ook zelf over onze circulaire stappen. We bouwen een netwerk van koplopers en ambassadeurs die graag hun ervaringen delen. Zowel tijdens eigen bijeenkomsten als tijdens evenementen of vergaderingen van anderen.
- **Excursies.** We nodigen elkaar regelmatig uit voor een kijkje in de keuken. Naar elk van de werkplaatsen wordt 1 à 2x per jaar een excursie georganiseerd, waar geïnteresseerden uit de andere werkplaatsen aan deelnemen.
- **Nieuwe netwerken.** Door regelmatig bijeenkomsten te beleggen waarin partijen van binnen en buiten de regio worden uitgenodigd hun kennis en ervaring met elkaar te delen, dagen we potentiële nieuwe netwerken uit te participeren in de Living Lab. Andersom worden de partners van het Living Lab hiermee onderdeel van nieuwe netwerken die hen kunnen helpen om volgende stappen te zetten richting een circulaire businesscase.

### Wat levert dat op?

- Goede voorbeelden uit de praktijk zichtbaar, toegankelijk en in een database.
- Bewustwording, kwartje valt (van fase 1 naar 2 in gedragsverandering).
- Ondernemers en andere (keten)partijen inspireren elkaar.
- We leren van elkaars successen en mislukkingen.
- Het aantal partijen dat nadenkt over circulair ondernemen neemt toe.



## 5.2. Circulair loket met bedrijfsadviezen

### Wat gaan we doen?

- **Het circulair loket** biedt een aanspreekpunt en hulplijn voor iedereen die eerste stappen wil zetten en specifieke expertise of samenwerkingspartners zoekt.
- **Makelen en verbinden** van initiatieven en initiatiefnemers.
- **Bedrijfsscans & expertise.** Ondernemers en andere (keten)partijen kunnen voor maatwerkadvies en bedrijfsscans gebruik maken van verschillende diensten die deels worden aangeboden door de markt. Zo werken we onder meer samen met MVO Nederland, Food Waste Experts en Rabobank.
- **Kennis & onderwijsloket.** Via het kennis & onderwijsloket worden vragen uit de praktijk geagendeerd bij onderwijs- en kennisinstellingen. Naast 'off the shelf' expertise, kan dit ook leiden tot specifieke onderzoeks- en stageopdrachten. Het kennis- & onderwijsloket is onderdeel van het circulair loket en wordt ontwikkeld en geëxploiteerd door de gezamenlijke onderwijs- en kennisinstellingen.

- **Agrarisch ondernemers loket.** Dit zal ontwikkeld en geëxploiteerd worden in het kader van het uitvoeringsprogramma van het Manifest van Salentein. We zullen hier samen in optrekken en niet separaat activiteiten inzetten richting agrariërs.
- **CE Challenge Rabobank.** Om bedrijven te stimuleren een circulair businessmodel te omarmen, is de Rabobank gestart met de zogenaamde 'Circular Economy Challenge'. De Challenge omvat een bedrijfsscan, een verkenning van kansen om circulair te gaan ondernemen en het opstellen van een actieplan en businesscase in die richting. In de Regio Foodvalley organiseren de Rabobanken Gelderse Vallei en Vallei en Rijn zo'n Challenge in zowel 2018 als 2019.

#### Wat levert dat op?

- Een digitaal aanspreekpunt waar iedere deelnemer aan het Living Lab terecht kan met vragen over circulair ondernemen.
- Nieuwe contacten, bedrijfsadvies en overige maatwerkondersteuning voor ondernemers die op zoek zijn naar de stappen die zij kunnen zetten.
- Een concrete plek waar vraag en aanbod op het gebied van kennis, stages en onderzoeksopdrachten over circulaire economie in Regio Foodvalley bij elkaar komen.
- Ondernemers worden via bedrijfsscans en nieuwe netwerkcontacten geholpen om hun circulaire businesscase van de grond te krijgen.



### 5.3. Online platform

Voor online ontmoeting verkennen we de ingebruikname van een platform-tool waarmee netwerken bij uitstek elkaar ontmoeten, kunnen uitwisselen in een beschermde omgeving. Deze online ontmoetingshub is een waardevolle toevoeging aan live ontmoetingen.

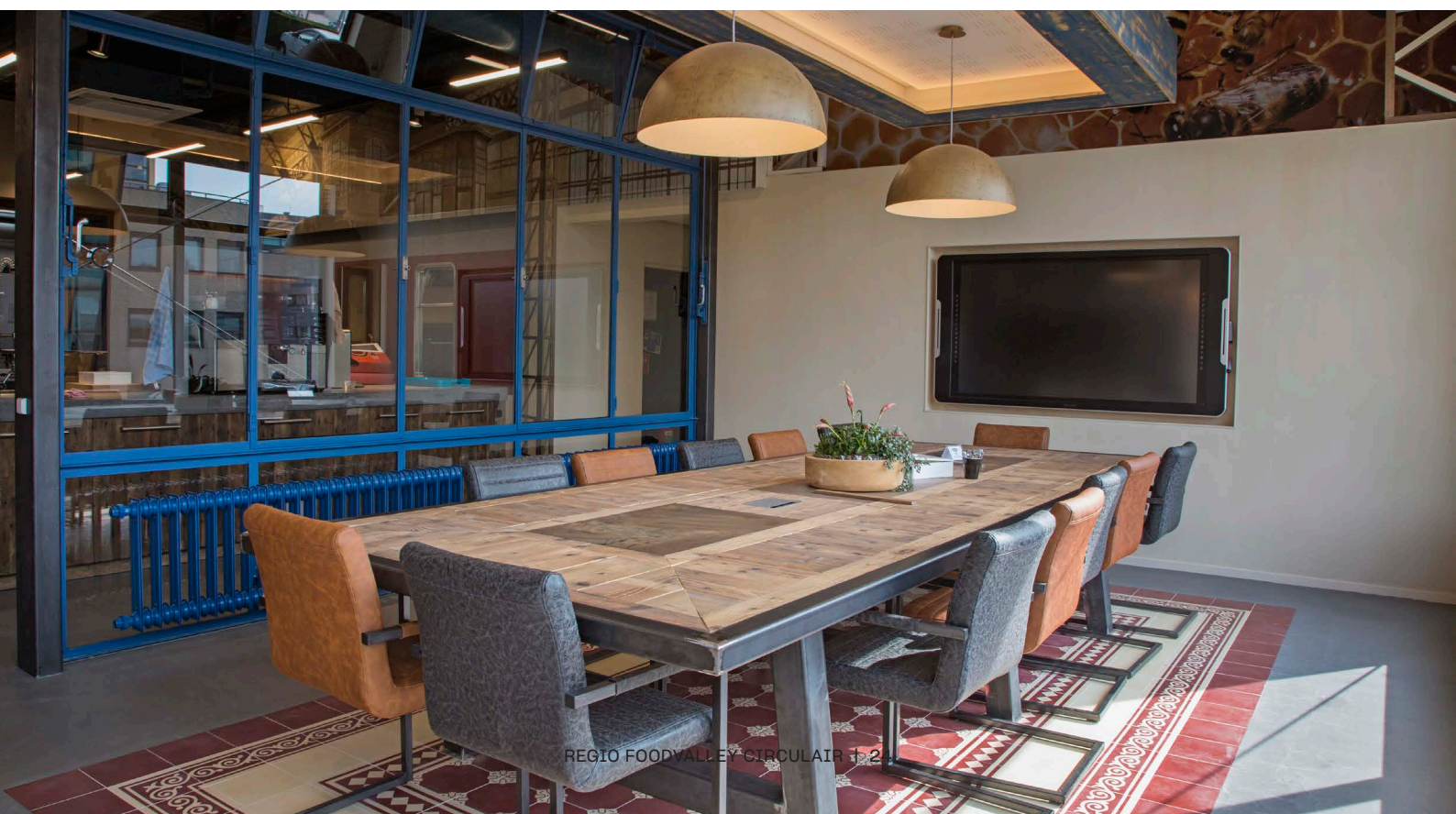


### 5.4. Omdenk-tank

Circulair werken vraagt soms om een 'out of the box' aanpak om tot noodzakelijke doorbraken en systeeminnovatie te komen. De Omdenk-tank kan hierbij helpen. Afhankelijk van de vraag wordt deze samengesteld met ervaringsdeskundigen, experts en overheden op verschillende schaalniveaus.

#### Wat gaan we doen?

- Omdenk-sessies. Twee tot vier keer per jaar buigt een gemengd team van creatieve (dwars)denkers en inhoudelijk deskundigen, zich over complexe vraagstukken die in het Living Lab aan de orde zijn.





Het Omdenk-team staat garant voor verrassende cross-overs die het begin kunnen zijn van nieuwe doorbraken richting een oplossing. De werkwijze en samenstelling van het team kan per keer verschillen. De teamleden nemen deel omdat zij zich willen inzetten als omdenker, omdat het hen verrijkt en nieuwe inzichten en contacten oplevert.

- Summerschool. Een mogelijke invulling van een uitgebreide omdenk-sessie is een Summerschool waarin wetenschappelijk onderzoekers van verschillende disciplines en van verschillende nationaliteiten met 1 of meerdere opgaven aan de slag gaan.
- Op- en neerschalen tussen niveaus. Onderdeel van de Living Lab Regio Foodvalley is een structurele samenwerking / afstemming tussen regio en rijksniveau. Deze is gericht op het organiseren van randvoorwaarden voor circulaire ontwikkelingen, het wegnemen van belemmeringen qua wet- en regelgeving en andere bovenregionale knelpunten, zoals CO<sub>2</sub> beprijzing, true pricing, etc.

#### Wat levert dat op?

- Een platform waar complexe opgaven gericht op systeeminnovatie kunnen worden belegd.
- Oplossingsrichtingen en roadmaps die inspiratie en richting geven in het transitieproces.
- Diverse spin-off's in de vorm van journalistieke verslagen en andere communicatie-uitingen, binnen en buiten Regio Foodvalley.



## 5.5. Grondstofstromen in kaart

### Wat gaan we doen?

We brengen huidige grondstoffenstromen in kaart, samen met studenten en betrokkenen bij ICT Campus. Dit overzicht van grondstoffenstromen levert inzicht en kansrijke aandachtspunten voor vervolg. We streven naar een methodiek die periodiek kan worden herhaald en daarmee onderdeel kan zijn van het monitoringsprogramma waarmee de voortgang zichtbaar wordt gemaakt.

### Wat levert dat op?

- Inzichten in uitgangssituatie: hoe goed of slecht is het anno 2019 gesteld met circulaire economie?
- Onderbouwing, prioritering en kwantificering van de opgave.
- Tool die tot verbeelding spreekt en bijdraagt aan agendering en bewustwording.
- Tool / werkwijze die ook voor monitoring kan worden ingezet.
- Onderzoeksprojecten waar Regio Foodvalley deel van uit maakt, zodat ervaringen van elders kunnen worden toegepast in Foodvalley en onze eigen kennisvragen worden onderzocht.



# INSPIRERENDE VOORLOPERS UIT ONZE REGIO

Fragmenten uit interviews gehouden door studenten van Wageningen UR.

De volledige interviews komen bij de start van het samenwerkingsprogramma beschikbaar via de te ontwikkelen website.



## Interface – Volledig duurzaam dankzij de natuur

Geanne van Arkel, Head of Sustainable Development

“In de jaren negentig kregen we van een aantal architecten de vraag wat we aan duurzaamheid deden. Wij hadden daar niet direct een antwoord op, we hielden ons gewoon aan de regels. Onze CEO Ray Anderson trok zich dat persoonlijk aan en raakte geïnspireerd door het boek van Paul Hawken ‘The ecology of commerce’. We besloten dat we het eerste bedrijf willen zijn dat geen negatieve voetafdruk meer achter laat, maar een

herstellende bijdrage levert aan milieu en maatschappij.

Inmiddels lijkt het erop dat wij in 2020 uitkomen op een CO<sub>2</sub>-reductie van meer dan 95 procent en dat wij nagenoeg zonder fossiele grondstoffen kunnen opereren! En om die laatste 5 procent te realiseren zijn we voortdurend op zoek naar nieuwe en slimmere oplossingen. Een voorbeeld is TacTiles; een installatiesysteem dat ervoor zorgt dat we zonder lijm, op een duurzame manier, onze tapijttegels kunnen leggen.

Als we de wereld leefbaar willen houden, moeten we samenwerken en beschikbare kennis delen. Ook in Regio Foodvalley. Reststromen in de ene sector worden een grondstof in het proces van de ander!”

## Van den Brink Staalgroep – Staal is 100% recyclebaar

Robert Kwintenberg, algemeen directeur

“De term circulaire economie is hip. Iedereen praat erover, we doen echter nog weinig. Als we iets van de afgelopen crisis hebben geleerd, is het dat we echt anders moeten gaan bouwen. Er waren zoveel lege kantoren en bedrijfshallen waar niks mee gebeurde. Stel dat je die leegstaande gebouwen zou kunnen oppakken en neerzetten op een plek waar er wel behoefte is! Dat bespaart in de sloopkosten van het oude pand én materiaalkosten voor het nieuwe.

Als initiator van Circulairstaal.nl hebben wij de ambitie om staalconstructies te ontwerpen die volledig circulair zijn, met bijvoorbeeld stalen componenten die volledig hergebruikt kunnen worden voor andere toepassingen. En dat moet zeker lukken. Want staal is, zonder verlies van kwaliteit, voor 100% recyclebaar.

In samenwerking met lokale partners zoals BRUIL en Nexteria hebben wij bedrijfsgebouw Fokker 7 ontwikkeld en neergezet in Deventer. Het gebouw is 100 procent demontabel en alle materialen staan in een materialenpaspoort. Met dit bedrijfsgebouw Fokker 7 wonnen de betrokken bouwpartners, de Nationale Duurzaamheidsprijs Staal 2016! Dat was voor ons een bekroning.

Samenwerking binnen én buiten de keten is dus onontbeerlijk. Het zorgt voor risicospreiding en dat we onderling leren van elkaars fouten.



## ICT-Recquiment – Zuinig omgaan met je spullen

Ton Ezendam, eigenaar

“Met Recquiment sorteren we afgedankte ICT spullen voor verwerking of recycling. Nog bruikbare producten verkopen we – na grondige inspectie en vernietigen van gevoelige informatie – onder meer via een webshop. Zo verlengen we de levensduur van apparaten.

Zelf ben ik opgegroeid met het idee dat het belangrijk is respectvol en zuinig met mijn spullen om te gaan.

Als kleine jongen maakte ik van twee fietsen één goede fiets, in plaats van een nieuwe aan te schaffen. In 2011 ben ik met Recquiment gestart. Van alle apparatuur dat hier binnenkomt hergebruiken we ongeveer 99%, ofwel als zodanig ofwel als teruggewonnen materialen. In samenwerking met zorgverleners en de gemeente Veenendaal bied ik hierbij ruimte aan mensen met een afstand tot de arbeidsmarkt. Ik werk inmiddels met ruim honderd zakelijke relaties, waarvan minimaal de helft in de Regio Foodvalley. Recquiment is voor bedrijven en instellingen een partner in MVO en tevens een verbindende schakel in de circulaire economie. De weg naar een circulaire economie is niet in beton gegoten, het is leren door te doen. Ik hoop dat steeds meer bedrijven zich verdiepen in waar hun afval naar toe gaat, in plaats van het klakkeloos weg te gooien.”



## Fletcher Hotel de Wageningse Berg – Circulair businessmodel in de horeca

Jan Lenstra, Hotelmanager



“Circulair ondernemen is inmiddels een serieus businessmodel dat kansen biedt voor de horeca. In Wageningen zijn we een voorloper en voorbeeld voor de rest van de Fletcher-keten. Ons hotel is ondertussen bijna CO<sub>2</sub>-neutraal. Ook verlagen we onze footprint door minder vlees te serveren, zelfs zonder dat het ten koste gaat van de ervaring van de gasten! Duurzaam ondernemen gaat prima samen met een gezonde business-case.

Passend bij de circulaire bedrijfsvoering werken we samen in de keten. Een voorbeeld hiervan is de samenwerking met De Klik. Zij zoeken voor ons producten die in het afvalcircuit dreigen te raken. Wij verwerken de gevonden producten in de buffetten tijdens bijeenkomsten die wij hier houden. En voor alle reststromen die we echt niet meer kunnen gebruiken werken we samen met ReFood, die onze organische stofstromen verwerkt tot bijvoorbeeld energie.

Voor de chefs is het uitdagend om te werken met onverwachte producten, het creatieve concept bevalt uitstekend. We gebruiken overigens veel expertise en hulp van buitenaf. Samen gaat zo'n transitie een stuk sneller. Het zou prachtig zijn om de stromen van boer naar bord en andersom weer met elkaar te verbinden. Regelgeving en hygiënecodes belemmeren ons echter nu nog om zulke stromen hoogwaardiger te verwaarden. We blijven samen zoeken naar oplossingen.”

## De Klik – Een tweede leven voor voedsel dat dreigt uit te vallen

Martine Groenewegen

“Met De Klik geven we producten van organisch materiaal die in het afvalcircuit dreigen te belanden een betere bestemming. Bij producenten en supermarkten gaat nog bijna 17% voedsel verloren. Dat zijn bijvoorbeeld producten die nog beperkt houdbaar zijn of producten die om esthetische redenen worden weggegooid. Die verspilling kan minder. Ontzorgen van organisaties in de keten blijkt essentieel voor succes. Met het concept uitvalvoedselweeropweg.nl verlagen wij de foot[d]print van bijeenkomsten, congressen en feesten door de catering anders te organiseren. We regelen een lokale cateraar die overweg kan met onverwachte ingrediënten, of adviseren een kok van een congrescentrum over de aanpak. We kopen producten in van één of meer supermarkten en tuinders in de buurt die dreigen in het afvalcircuit te belanden. Duurzame transporteurs brengen ze naar de cateraar of betreffende locatie. Dit kan voor een maaltijd bij een businessmeeting met 25 personen tot de inkoop van de groenten voor de Startup Delta Summit met ruim 2000 deelnemers.”



## BOOT – Circulair slopen, bouwen en vooral uitwisselen

Jaco Poppe, commercieel manager

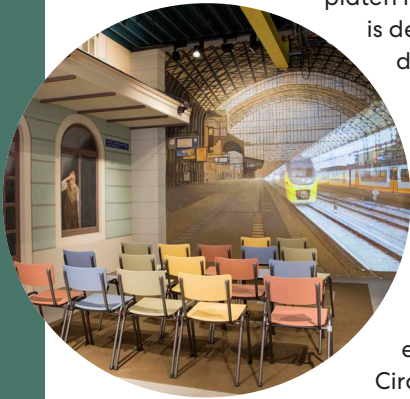
“Bij elk project vragen we ons af: hoe zorgen we ervoor dat we minder materiaal gebruiken, minder (sloop) afval produceren en optimaal gebruik maken van de bouwmaterialen die vrijkomen. Bijvoorbeeld in ons eigen Circulair Café, de kantine voor medewerkers die we ook gebruiken voor meetings en events. Bij de realisatie moesten we telkens op zoek naar een juiste aanpak. Zo waren we de eersten die de gipsplaten uit ons gebouw wilden hergebruiken. Door een slimme werkwijze voor demontage en door de platen horizontaal terug te plaatsen is het de aannemers toch gelukt. Een ander voorbeeld

is de sloop van het Dijkzigt ziekenhuis in Rotterdam. Doordat we werkten met een digitaal materialenpaspoort konden vrijgekomen materialen, zoals de toiletputten, weer opnieuw ingezet worden. Ook heeft de aannemer een loods waar mensen met een afstand tot de arbeidsmarkt werken, die de toiletputten controleren en reinigen. Zo is het cirkeltje ook op sociaal vlak weer rond.

Om bouwmaterialen beter te kunnen uitwisselen, hebben we samen met sloopbedrijven, infrabouwers en groenbedrijven het platform Insert ontwikkeld. Circulair ondernemen doe je namelijk samen.

Mijn advies is om niet te verdwalen in onderzoek, maar gewoon te proberen en op mensen af te stappen. Circulariteit kost op dit moment misschien tijd en energie, maar uiteindelijk levert het meerwaarde op, zowel financieel als sociaal.

Circulair ondernemen gaat eigenlijk meer over een reis die je begint dan over de bestemming die je bereikt.”



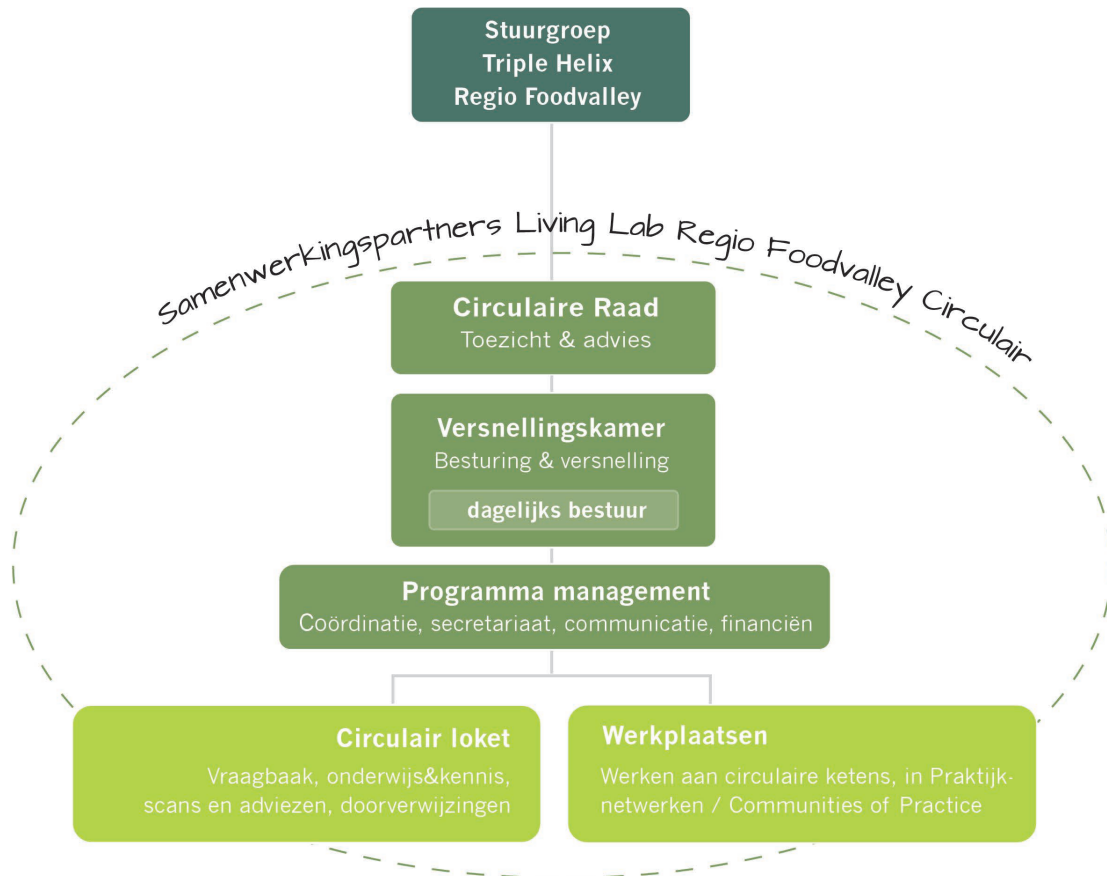
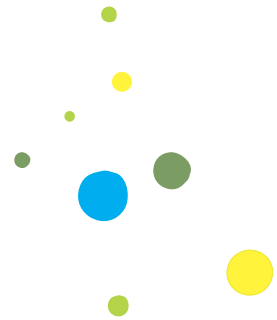
## Rabobank – De uitdaging aan gaan

Mariska de Kleijne, directievoorzitter Rabobank Vallei & Rijn

“Als we blijven werken vanuit de gedachte take, make, waste vernietigen we automatisch ons natuurlijk kapitaal. Dat is een onhoudbare situatie. Bedrijven en overheden moeten daarom aan de slag met het circuleren van grondstoffen, duurzaam bouwen en het aanbieden van duurzame producten en diensten. Als Rabobank juichen we circulaire initiatieven heel erg toe. Naast een focus op grondstoffen gaat duurzaamheid ook over mensen en welzijn, denk aan talentontwikkeling, diversiteit en eerlijke welvaartverdeling. Samen kunnen we toewerken naar een duurzame economie die slimmer omgaat met grondstoffen, het milieu minder belast, de kosten verlaagt en meer banen creëert. We zien dat veel ondernemers graag circulair willen ondernemen, maar niet weten waar ze moeten beginnen. Samen met KPMG en MVO Nederland organiseren we samen met Rabobank Gelderse Vallei een Rabobank Circulair Economy Challenge. 17 bedrijven en 2 gemeenten met circulaire ambities doen mee! Duurzame initiatiefnemers krijgen hiermee een duwtje in de rug, door bedrijfsscans die circulaire kansen in beeld brengen en door expertise te combineren met hun motivatie. Het is heel inspirerend te horen wat de drive is van de deelnemende ondernemers uit deze regio. Hun doelen variëren van minder belasting van het milieu, het verlagen van kosten of het uitwerken van nieuwe verdienmodellen. In 2019 willen wij nog meer bedrijven de gelegenheid bieden aan de CE-challenge deel te nemen.”



# 6 / ORGANISATIE EN STURING



Organogram Regio Foodvalley Circulair

## 6.1. Platform

Iedere deelnemer aan het Living Lab ondertekent de samenwerkingsovereenkomst. Dit platform van partijen is de centrale sturingsorganisatie van het samenwerkingsprogramma en bestaat uit ondernemers, onderwijs- en kennispartijen en overheidsorganisaties.

### Rol

Uit het Platform van ondertekenende partijen wordt een Circulaire Raad afgevaardigd. Eén keer per jaar vindt een brede bijeenkomst plaats, waarin de deelnemers van het Living Lab onder meer de resultaten en voortgang evalueren en prioriteiten voor het komend jaar meegeven als advies aan de Circulaire Raad.

## 6.2. Circulaire Raad

De Circulaire Raad is een afvaardiging van de ondertekenende partners. Zij benoemen de leden van de Versnellingskamer. Namens de samenwerkingspartners ziet de Circulaire Raad toe op de uitvoering en jaarlijkse verantwoording van de voortgang van het samenwerkingsprogramma. De Circulaire Raad komt 2x per jaar bij elkaar.

### Rol

- Benoeming leden Versnellingskamer.
- Toezicht en advies aan Versnellingskamer.
- Vaststellen jaarplan met begroting.
- Vaststellen jaarrekening en verantwoording.

### 6.3. Versnellingskamer

De Versnellingskamer bestuurt het programma operationeel. Deze bestaat uit een compact team dat wordt samengesteld op basis van deskundigheid en expertise, en is gericht op versnelling. De Versnellingskamer komt 4 à 5 keer per jaar bij elkaar. Enkele leden van de Versnellingskamer vormen samen het dagelijks bestuur en komen 8 à 10 keer per jaar bij elkaar. De programmamanager vormt het secretariaat van de Versnellingskamer.

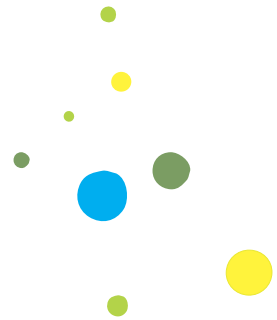
#### Rol

- Coördinatie en sturing.
- Goedkeuring jaarplan, begroting, jaarrekening en verantwoording.
- Benoeming programma manager en andere eventuele functies.
- Voortgang bewaken.
- Ondersteuning programma management.
- Versnellen:
  - Inspelen op actualiteiten en inbrengen kansen voor versnelling.
  - Opschalen of inzetten netwerk.
  - Financieringskansen benutten.

### 6.4. Programma management

Het programma management bestaat uit een programmamanager en een ondersteunend team dat werkt aan onder meer communicatie, financiën, beheer van het loket en coördinatie van de Werkplaatsen. De programmamanager is verantwoordelijk voor de operationele aansturing, voortgang en verantwoording. De programmamanager is secretaris van de Versnellingskamer. De financiële administratie en opdrachtverlening wordt door het Regiobureau uitgevoerd.

# 7 / PROGRAMMERING



## 7.1. Wijze van programmeren

De looptijd van het samenwerkingsprogramma is vier jaar. Partijen zeggen dan ook financiering en inspanningen toe voor deze looptijd. Jaarlijks stelt de Versnellingskamer namens de deelnemende partijen een jaarplan met begroting op, welke wordt voorgelegd tijdens de jaarlijkse Living Lab bijeenkomst en wordt vastgesteld door de Circulaire Raad.

## 7.2. Output versus outcome

In de monitoring maken we onderscheid tussen de monitoring van het functioneren van het samenwerkingsprogramma en de monitoring van de effecten daarvan. Monitoring van het functioneren van het samenwerkingsprogramma betreft het meten van de voortgang van acties. De effectmonitoring gaat over de belangrijkste beoogde maatschappelijke effecten van het proces, namelijk het duurzame grondstoffengebruik en de economische ontwikkeling zoals het concurrerend vermogen, economische groei. Bij voorkeur sturen we op het resultaat van onze samenwerking en niet zozeer op de samenwerking zelf. We willen elkaar vooral kunnen aanspreken op de bijdrage die we leveren aan de gewenste effecten, dus outcome is uiteindelijk belangrijker dan de input en output. Een deel van de beoogde effecten zal pas lange tijd na het afronden van het programma optreden. Daarbij is onduidelijk welk aandeel het samenwerkingsprogramma daarop precies heeft gehad. Ondertussen is van belang om zowel oog te houden voor de beoogde effecten als voor onze meest effectieve bijdrage daaraan.

## 7.3. Monitoring en bijstelling

### MEETBARE EFFECTEN OP 3 NIVEAUS

#### 1. Maatschappelijke effecten

- 50% van de huidige afvalstromen vindt een herbestemming.
- Uit de herbestemde grondstoffstromen wordt zoveel mogelijk waarde gecreëerd.
- Het gebruik van niet-hernieuwbare grondstoffen wordt tot een minimum beperkt.

- Het aantal arbeidsplaatsen binnen circulair opererende bedrijven stijgt.
- Partijen binnen en buiten de regio weten Living Lab Regio Foodvalley te vinden voor hun kennisvragen op het gebied van circulariteit.

#### 2. Samenwerkingsdynamiek

- Het aantal Triple Helix samenwerkingsverbanden.
- Het aantal koppelingen van grondstofstromen via hubs, platforms.
- Het aantal regionale circulaire keteninnovaties dat tot stand is gebracht.
- Kwalitatieve score op samenwerking onder participanten.
- Kwalitatieve score op meerwaarde samenwerking voor participanten.

#### 3. Activiteiten en output

- Het aantal succesvolle circulaire businesscases en kwalitatieve beschrijving wat de definitie van succesvol is.
- Het aantal ondernemers dat deelneemt aan de samenwerkingsovereenkomst, de activiteiten en het ondersteuningsaanbod.
- Het aantal partijen dat start met circulaire stappen.
- Het aantal overheden en andere partijen dat circulair inkoop.
- Het aantal circulaire innovaties ((technisch, technologisch, proces, infrastructureel, keteninnovaties, systeeminnovatie).
- De ontwikkeling van circulaire afwegingen in beleidsbeslissingen.
- Nieuwe governance arrangementen, financieringsvormen en wet- en regelgeving ontwikkeld die de circulariteit van grondstoffenstromen bevorderen.
- Het aantal studenten in onderwijsprogramma's over circulaire economie.
- Het aantal studenten dat praktijkopdrachten doet binnen Living Lab.
- De benodigde faciliteiten (ontmoetingsplatforms, aanspreekpunten, kennisplatforms, etc.) dat operationeel is, afhankelijk van de behoefte en ontwikkelingen op dat moment.

## AANPAK

- Grondstoffenmonitor. Samen met studenten en betrokkenen bij ICT Campus en met input van bestaande grondstoffenmonitors, ontwikkelen we een monitor voor Regio Foodvalley. Deze geeft inzicht in uitgangssituatie en is de basis voor het monitoringsprogramma. De output van de grondstoffenmonitor is bij voorkeur grafisch, met het oog op de communicatieve functie die ervan uitgaat.
- Studenten. Voor een aantal kwalitatieve metingen verkennen we de mogelijke inzet van studenten via het kennisloket dat onderdeel is van deze Living Lab.
- Innovatiemonitor. Monitoring van innovaties vindt plaats in samenwerking met de Innovatiemonitor.
- Bestaande tools. Verder maken we gebruik van monitoringstools die door en voor sectoren worden ontwikkeld, denk aan de monitoring van CO<sub>2</sub>-uitstoot in de bouwsector en bijvoorbeeld paspoorten voor producten en de bodem.

## RISICO'S EN BIJSTELLING

- Achterblijven resultaten.
- Achterblijven meerwaarde voor deelnemers.
- Terugloop deelnemers.
- Achterblijven financiering.

Management van risico's via preventie maatregelen:

- Evaluatie en bijsturing van het Living Lab, haar activiteiten en bijdragen aan resultaten. Wat ging goed, wat kan beter, waar behoefte aan: elk kwartaal in versnellingssteam en jaarlijks onder alle partners.
- Versnellingskamer voor verkennen kansen op financiering.



# 8 / BEGROTING EN FINANCIERING

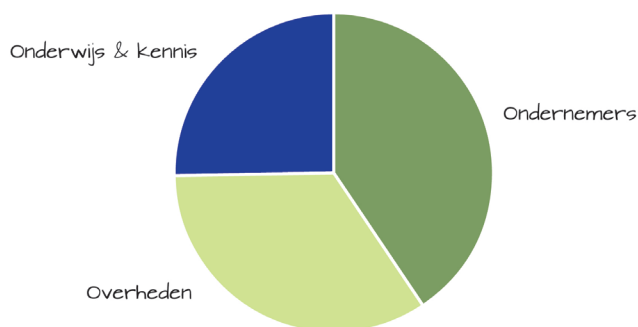


## 8.1. Principes

- Een gelijkwaardige Triple Helix financiering is in onze ogen:
  - Allen dragen zowel bij in middelen als in inzet.
  - We hanteren een redelijke verdeelsleutel.
  - Nadruk op het leveren van inspanningen en bijdragen van partijen aan de opgaven en beoogde effecten. Daar spreken we elkaar liever op aan dan op het exact naleven van beloofde uren.
- Bijdragen betreffen een bijdrage aan het gemeenschappelijk deel en aan eventuele modules naar interesse
- Aanhaken tijdens de looptijd is mogelijk, daarover maken we een maatwerk afspraak.
- Intenties, doelen en rolname worden vastgelegd in een 4-jarige samenwerkingsovereenkomst en daarnaast maken jaarlijks een jaarplan met prioriteiten, begroting en bijbehorende contracten

## 8.2 Verhouding

De totale bijdrage van middelen en inzet zal globaal leiden tot de volgende verhouding.



## 8.3 Samenwerkingsovereenkomst

In de bijbehorende Samenwerkingsovereenkomst Regio Foodvalley Circulair zijn de afspraken omtrent de begroting, financiering en bijdragen vastgelegd.

# BIJLAGE / JAARPLAN 2019

## STRATEGISCHE DOELEN



**Duurzamer gebruik van grondstoffen**

- 50% afvalstromen vindt herbestemming
- Waardecreatie uit grondstofstromen
- Gebruik niet-hernieuwbare grondstoffen beperkt
- Grondstofstromen via (infrastructurele) innovaties aan elkaar gekoppeld



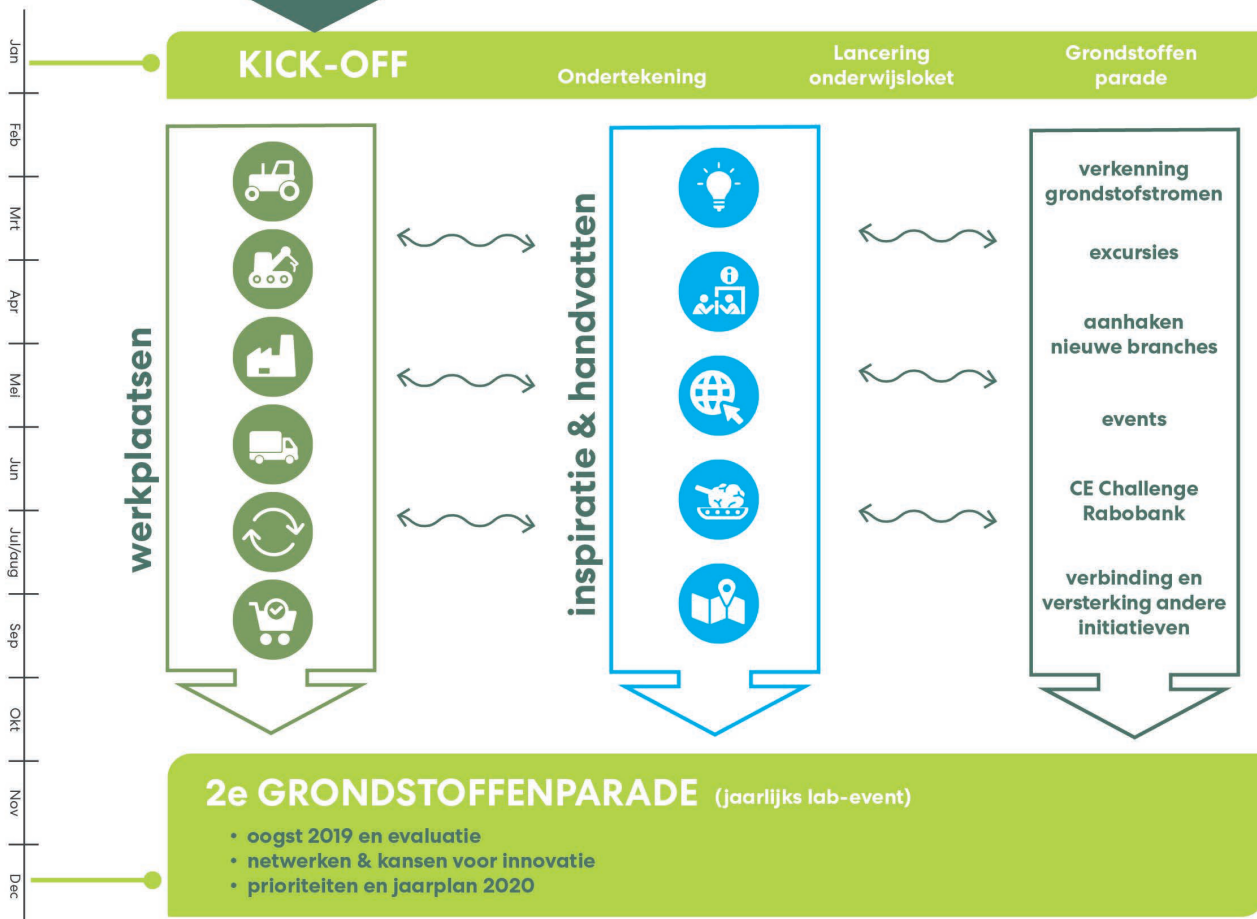
**Meer concurrerend vermogen**

- Groot aantal ondernemers met succesvol circulair business model
- Veel circulaire keteninnovaties tot stand gebracht
- Ruime ervaring met circulaire aanbestedingen
- Aantal arbeidsplaatsen binnen circulair opererende bedrijven stijgt



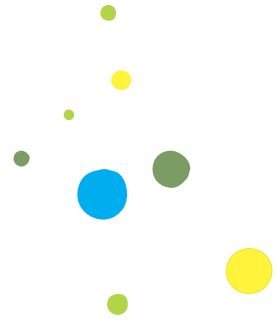
**Innovatieve kennisregio**

- Groot aantal circulaire innovaties, koplopers, ambassadeurs en samenwerkingsverbanden
- Circulaire economie standaard onderdeel van onderwijs en trainingen
- Partijen binnen en buiten de regio weten Living Lab Regio Foodvalley te vinden op gebied van circulariteit



## RESULTATEN 2019

Aanspreekpunt voor kennis & contacten	CE in curricula	2 nieuwe branche organisaties	Min. 10 triple-helix samenwerkingen aan circulaire businesscases	Portefeuille met goede voorbeelden
Grondstofstromen in kaart	IJking + kwantificering doelen	CE begrepen + bewust	Internationaal onderzoek	Inspiratie + olievlek
	3 events circulair	Grondstoffen herbestemd	Lerend triple-helix netwerk	Cirkelregio FV
				Jaarplan 2020



## Regio Foodvalley

In Regio Foodvalley worden al decennia lang baanbrekende oplossingen bedacht. De sleutel tot het succes is de intensieve samenwerking tussen ondernemers, kennisinstellingen en overheid. Goede ideeën worden hier verder gebracht met ambitie, kennis én een gezonde dosis durf.

De economie bloeit! En de regio daardoor ook. We blijven investeren in wonen, werken, bereikbaarheid en onderwijs. Iedereen heeft voordeel van deze vooruitgang.

Regio Foodvalley is een samenwerking tussen regionale ondernemers, onderwijs- en kennisinstellingen en overheden. Wij werken samen om van de regio een economische topregio te maken op het gebied van kennis, ontwikkeling en innovatie.

De regio heeft ongeveer 350.000 inwoners. Regio Foodvalley ligt centraal in Nederland, een uur afstand naar Schiphol en maar anderhalf uur naar Düsseldorf. De regio is zeer goed bereikbaar via de vele snelwegen (A1, A30 en A12) en via het spoor (Intercity Ede-Wageningen).

### Regio Foodvalley

Bezoekadres: Raadhuisstraat 117  
6711 DS Ede  
Postadres: Postbus 9022  
6710 HK Ede  
Telefoon: 0318 - 680 667  
Website: regiofoodvalley.nl

### Kwartiermaker Regio Foodvalley Circulair

p/a  
Wing: Hollandseweg 7e  
6706 KN Wageningen  
E-mail: info@regiofoodvalleycirculair.nl  
Website: regiofoodvalleycirculair.nl

Living Lab  
**Regio Foodvalley**  
**Circulair** ●

